



Älvkarleby
kommun

Plan för ledning och samverkan vid samhällsstörningar

**För Älvkarleby kommun och krisledningsnämnden
2024-2026.**

Enligt lag 2006:544 om kommuners och regioners åtgärder inför
och vid extraordinära händelser i fredstid och höjd beredskap



Älvkarleby
kommun

Antagen av: Kommunstyrelsen, 2024-02-07

Senast reviderad: 2024-02-07

ÄKF-nummer:

Handläggare/författare: Maria Attve Storm, Beredskapssamordnare.



Innehåll

1.	Inledning.....	1
2.	Syfte.....	1
3.	Inriktning.....	2
4.	Målgrupp och användning.....	2
4.1	Höjd beredskap.....	2
4.2	Giltighet.....	2
4.3	Ansvar.....	3
4.4	Förvaring och distribution.....	3
5.	Viktiga begrepp.....	3
6.	Regeringens mål för krisberedskap.....	4
7.	Grundprinciper för kommunens krisledningsarbete.....	5
7.1	Ansvars-, likhets- och närhetsprinciperna.....	5
7.2	Geografiskt områdesansvar.....	6
7.3	Älvkarleby kommuns geografiska områdesansvar innebär att.....	6
8.	Gemensamma grunder för samverkan och ledning vid samhällsstörningar.....	7
8.1	Syfte.....	7
8.2	Aktörsgemensamt.....	7
8.3	Kontakt.....	7
8.4	Inriktnings- och samordningsfunktion, ISF.....	8
8.5	Stab.....	8
8.6	Aktivera när någon aktör anser att det behövs.....	10
8.7	Alla måste kunna delta i eller bidra till inriktnings- och samordningsarbetet.....	10
8.8	Vara värd för inriktnings- och samordningsarbete/stab.....	11
9.	Ansvar och roller inom Älvkarleby kommun.....	11
9.1	Krisledningsnämnden.....	11
9.1.1	Deltagare.....	11
9.1.2	Ansvar och uppgifter.....	12
9.1.3	Lokaler och teknisk utrustning.....	12
9.1.4	Dokumentation.....	12
9.2	Kommunstyrelsen roll före, under och efter en samhällsstörning.....	12
9.3	Kommundirektör.....	13
9.4	Förvaltningar och bolag.....	13
9.5	Avsluta krishanteringsarbetet.....	13

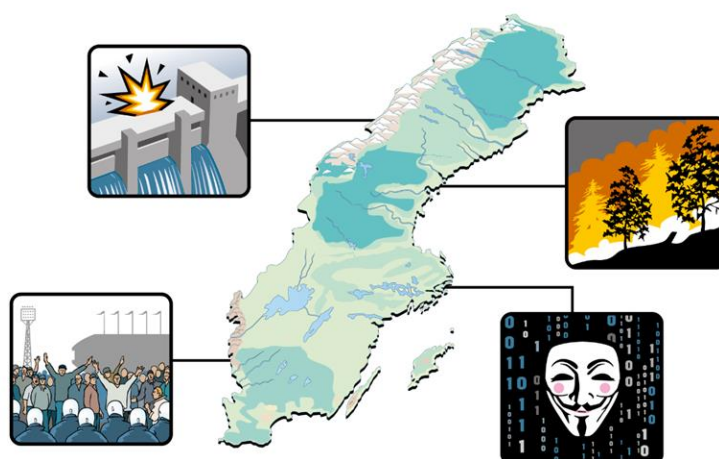


9.6	Beslut om avslut och återgång till normal organisation	13
9.7	Utbildning och övning.....	14
10.	Kriterier för samhällsstörning.....	14
10.1	Beredskapsläge grön – Störning	15
10.2	Beredskapsläge gul – Allvarlig händelse.....	15
10.3	Beredskapsläge röd – Extraordinär händelse.....	16
10.4	Höjd beredskap/krig.....	16
11.	Larmning och aktivering.....	17
11.1	Viktigt meddelande till allmänheten VMA.....	17
11.2	Kriskommunikation	18
11.3	Krisstöd	18
11.4	Uthållighet	18
11.5	Omvärldsbevakning.....	18
12.	Lokaler, samband och samverkan	19
12.1	Lokaler.....	19
12.2	Kanaler för samverkan	19
12.2.1	Webbaserat informationssystem (WIS).....	19
12.2.2	Radiokommunikation för effektiv ledning (Rakel).....	19
12.3	Samverkan	19
12.4	Regional samverkan.....	19
13.	Kompletterande förmågor	20
13.1	FRG	20
13.2	Psykiskt och socialt omhändertagande	20

1. Inledning

Vid olika sorters samhällsstörningar ska kommunen ha förmåga och beredskap att hantera händelserna och mildra dess negativa effekter. Plan för extraordinära händelser utgör ett övergripande styrdokument för hur kommunen ska organisera och bedriva krisarbete och ledningsarbetet vid en samhällsstörning, kris, extraordinär händelse samt under höjd beredskap då ordinarie ledningsstrukturer behöver anpassas så att nödvändig krisledning kan uppnås. Kommunen är ålagd att ta fram ett styrdokument för sitt arbete med krisberedskap enligt den överenskommelsen träffats om kommunernas krisberedskap mellan Myndigheten för samhällsskydd och beredskap (MSB) och Sveriges kommuner och regioner (SKR).

Av Lag (2006:544) om kommuners och regioners åtgärder inför och vid extraordinära händelser i fredstid och höjd beredskap framgår även att kommuner och regioner ska minska sårbarheten i sin verksamhet och ha en god förmåga att hantera krissituationer i fredstid. Kommuner och regioner skall därigenom också uppnå en grundläggande förmåga till civilt försvar vid höjd beredskap.



2. Syfte

Syftet med detta dokument är att klargöra hur Älvkarleby kommun ska organisera och bedriva arbetet vid en samhällsstörning, kris, extraordinär händelse samt under höjd beredskap då ordinarie strukturer behöver anpassas så att nödvändig verksamhet kan upprätthållas. Denna plan följer Myndigheten för samhällsskydd och beredskaps¹ ”Gemensamma grunder för samverkan och ledning vid samhällsstörningar”. Där finns ett gemensamt uttryck, samhällsstörningar för alla delar i hotskalan, det vill säga olyckor, kriser och krig. Planen ska även användas vid samhällsstörningar som inte betecknas som extraordinära händelser i lagens mening, men ändå utsätter kommunens organisation, eller delar av den, för stor påfrestning. Vid en sådan svår händelse krävs inte att krisledningsnämnden träder i funktion utan händelsen kan hanteras av den normala organisationen.

Planen ska svara mot de krav som framgår i överenskommelsen mellan MSB och SKR samt därtöver de behov kommunen själv ser inom området för att upprätta en god förmåga vid olika typer av oönskade händelser. Planen anger hur kommunen ska arbeta förebyggande för att kontinuerligt minska sårbarhet och stärka sin förmåga att värna kommunen som helhet.

¹ Myndigheten för samhällsskydd och beredskap benämns fortsättningsvis som MSB i dokumentet

Planen utgår även från *Lag (2006:544) om kommuners och regioner åtgärder inför och vid extraordinära händelser i fredstid och höjd beredskap* samt utgör grund för nämnders och förvaltningars egen planering för verksamhet vid kriser och extraordinära händelser.

3. Inriktning

Krisberedskapens inriktning är att verka för att upprätthålla grundläggande fungerande nivåer i kommunala samhällsviktiga verksamheter samt uppnå god förmåga i övrigt att hantera de uppgifter som krävs för att begränsa eller förhindra negativa konsekvenser till följd av en händelse. Kommunens verksamhet ska bedrivas i så normala former som möjligt och med särskild hänsyn till människor i behov av stöd. Förhållningssättet utgår från att en så hög kontinuitet som möjligt ska uppnås även när oönskade faktorer i omvärlden påverkar förutsättningarna.

4. Målgrupp och användning

Älvkarleby kommuns plan för ledning och samverkan vid samhällsstörningar är ett kommunövergripande styrdokument och riktar sig till kommunens nämnder, förvaltningar och bolag som ska arbeta med förebyggande krisberedskap och krishantering vid inträffade samhällsstörningar och extraordinära händelser.

Planen ska också användas som information till samverkande aktörer för hur samhällsstörningar gemensamt i Älvkarleby kommun ska hanteras. Planen utgör framför allt stöd i samband med utbildning, övning, initial krishantering samt utvärdering och erfarenhetsåterföring efter hantering av inträffad händelse. Planen är inte tänkt som ett operativt stöd vid en pågående hantering av samhällsstörning utan är en övergripande beskrivning och information om Älvkarleby kommuns plan för hantering av samhällsstörningar. Som operativt stöd finns checklistor för olika funktioner i krishanteringsorganisationen.

Denna plan är förutom kommunens också krisledningsnämndens och kommunstyrelsens plan för krishantering. Planen kompletteras av krishanteringsplaner för de olika nämnderna och bolagsstyrelserna i kommunen. Dessa planer fastställs av respektive nämnd och bolagsstyrelse.

4.1 Höjd beredskap

Lag 2006:544 gäller även vid höjd beredskap. Regeringen kan fatta beslut om höjd beredskap om Sverige är i krigsfara enligt *Lag (1996:1470) om totalförsvar och höjd beredskap*. Vid ett förändrat säkerhetspolitiskt läge ska planen för extraordinära händelser också vara kommunens plan för höjd beredskap.

4.2 Giltighet

Plan för ledning och samverkan vid samhällsstörningar ska för varje ny mandatperiod fastställas av kommunfullmäktige. Planen ska löpande ses över och vid behov revideras under pågående mandatperiod. Enklare revidering kan göras av kommunstyrelsens förvaltning utan att planen på nytt måste antas av kommunfullmäktige. Larm och kontaktlistor ska uppdateras kontinuerligt vid behov. Planen ersätter Plan för ledning och samverkan vid samhällsstörningar KS/2019:97 beslutad av kommunfullmäktige 2019-11-27.

4.3 Ansvar

Kommunstyrelsens förvaltning genom beredskapssamordnaren ansvarar för planen och att den revideras.

4.4 Förvaring och distribution

Planen ska finnas tillgänglig för samtliga inom Älvkarleby kommuns organisation, samt samverkande aktörer. Planen ska finnas på Älvkarleby kommuns intranät.

5. Viktiga begrepp

Extraordinär händelse

Avser en händelse som avviker från det normala och innebär en allvarlig störning eller att det finns en överhängande risk för en allvarlig störning i viktiga samhällsfunktioner².

Kris

En händelse som drabbar många människor och stora delar av samhället och hotar grundläggande värden och funktioner. Kris är ett tillstånd som inte kan hanteras med normala resurser och organisation. En kris är oväntad, utanför det vanliga och vardagliga. Att lösa krisen kräver samordnade åtgärder från flera aktörer.

Höjd beredskap

För att stärka landets försvarsförmåga kan beredskapen höjas. Höjd beredskap är antingen skärpt beredskap eller högsta beredskap³. Regeringen får besluta om höjd beredskap om Sverige är i krig, krigsfara eller har varit i krig. Beslutet kan avgränsas till ett specifikt område eller verksamhet. Kommuner ska vidta de förberedelser som behövs för verksamheter under höjd beredskap.

Inriktning

Är orientering av tillgängliga resurser mot formulerade mål. Inriktning är en effekt av ledning och/eller samverkan hos de resurser som hanterar samhällsstörningar.

Varje aktör har alltid en egen inriktning. När flera aktörer fungerar tillsammans finns det också en aktörsgemensam inriktning.

Samordning

I arbetet med samhällets krisberedskap är kris ett tillstånd i samhället där konsekvenserna av en händelse är så svåra och allvarlig att de vanliga resurserna inte räcker till för att hantera händelsen. För att hantera krisen krävs därför insatser, samordnade åtgärder, från en lång rad aktörer som kommuner, länsstyrelser, statliga myndigheter, frivilligorganisationer, företag och kanske från regeringen.

Ledning

Funktion som, genom att en aktör bestämmer, åstadkommer inriktning och samordning av tillgängliga resurser. Ledning förknippas ofta med hierarkier och enskilda organisationer

² Lag (2006:544) om kommuners och regioners åtgärder inför och vid extraordinära händelser i fredstid och höjd beredskap

³ Lag (1992:1403) om totalförsvar och höjd beredskap

men kan också ske i aktörsgemensamma situationer. Ledning kan grundas i mandat (juridisk grund) eller i överenskommelse (social grund).

Samverkan

Är den funktion som, genom att aktörer kommer överens, åstadkommer inriktning och samordning av tillgängliga resurser.

Samhällsstörningar

Är ett gemensamt uttryck för alla delar i hotskalan, det vill säga olyckor, kriser, krig och annat som har med samhällsskydd och beredskap att göra och som hotar eller ger skadeverkningar på det som ska skyddas i samhället.

Samhällsviktig verksamhet

Verksamhet, tjänst eller infrastruktur som upprätthåller eller säkerställer samhällsfunktioner som är nödvändiga för samhällets grundläggande behov, värden eller säkerhet⁴.

Krisberedskap

Förmågan att genom utbildning, övning och andra åtgärder samt genom den organisation och de strukturer som skapas före, under och efter en kris förebygga, motstå och hantera krissituationer.

Krishantering

Är förmågan att kunna hantera en kris som inträffar och bygger både på krisledningsförmåga och operativ förmåga.

Kriskommunikation

Målsättning i riskkommunikation är att alla, allmänheten såväl som personal, snabbt och fortlöpande ska ges en aktuell och korrekt bild av händelsen och dess konsekvenser samt myndigheternas hantering av den. Därigenom ska var och en kunna fatta så relevanta egna beslut som möjligt. Hanteringen av krisen och kommunikationen av krisen måste ske parallellt. Väl fungerande kommunikation ska vara ett stöd för ISF och staben att hantera händelsen och begränsa konsekvenserna för samhället.

6. Regeringens mål för krisberedskap

De av regeringen angivna målen⁵ för krisberedskapen är att:

- minska risken för olyckor och kriser som hotar vår säkerhet
- värna människors liv och hälsa samt grundläggande värden som demokrati, rättssäkerhet och mänskliga fri- och rättigheter genom att upprätthålla samhällsviktig verksamhet och hindra eller begränsa skador på egendom och miljö då olyckor och krissituationer inträffar.

Arbetet med krisberedskapen bör även bidra till att minska lidande och konsekvenser av allvarliga olyckor och katastrofer i andra länder. Krisberedskapsarbetet utgör också en utgångspunkt för arbete med det civila försvaret.

⁴ MSB, PM 2020-10-27, Uppdaterad definition av samhällsviktig verksamhet

⁵ Regeringen.se 2023-05-23

7. Grundprinciper för kommunens krisledningsarbete

Sveriges riksdag och regering har definierat följande övergripande mål med samhällets och nationens säkerhet, vilka även är vägledande mål för Älvkarleby kommun⁶:

- *Människors liv och hälsa.* Fysisk och psykisk hälsa hos dem som drabbas direkt eller indirekt av en händelse. Omfattar alla människor som har Sverige som hemvist eller uppehåller sig i Sverige eller är svenska medborgare och uppehåller sig utomlands. Människor i andra länder som inte är svenska medborgare eller som inte har Sverige som hemvist omfattas i vissa fall.
- *Samhällets funktionalitet.* Funktionalitet och kontinuitet i det som direkt eller indirekt starkt påverkar samhällsviktig verksamhet och därmed får konsekvenser för människor, företag och andra organisationer.
- *Demokrati, rättssäkerhet och mänskliga fri- och rättigheter.* Människors tilltro till demokratin och rättsstaten samt förtroende för samhällets institutioner och det politiska beslutsfattandet, ledningsförmåga på olika nivåer, avsaknad av korruption och rättsövergrepp.
- *Miljö och ekonomiska värden.* Miljön i form av mark, vatten och fysisk miljö, biologisk mångfald, värdefulla natur- och kulturmiljöer samt annat kulturarv i form av fast och lös egendom. Ekonomiska värden i form av privat och offentlig lös och fast egendom samt värdet av produktion av varor och tjänster.
- *Nationell suveränitet.* Kontroll över nationens territorium och över de politiska beslutsprocesserna i landet samt säkrande av nationens försörjning med förnödenheter. Nationell suveränitet kan ses som en förutsättning för att kunna värna övriga värden.

Utöver de ovan nämnda målen tillkommer för kommunens del även:

- *Skydda Varumärket Älvkarleby kommun*

7.1 Ansvars-, likhets- och närhetsprinciperna

Vid uppkomna kriser eller fara för sådana, är Älvkarleby kommuns intention att så långt och länge som möjligt, tillämpa det svenska krishanteringssystemets tre grundprinciper för att utgöra grunden i kommunens egna krishanteringssystem.

- *Ansvarsprincipen:* Den som har ansvaret för en verksamhet under normala förhållanden har samma verksamhetsansvar när en olycka eller kris inträffar.
- *Likhetsprincipen:* Under en kris ska verksamheten fungera på liknande sätt som vid normala förhållanden så långt det är möjligt. Verksamheten ska också, om det är möjligt, skötas på samma plats som under normala förhållanden.
- *Närhetsprincipen:* Händelser av allvarlig karaktär ska i första hand hanteras där den inträffar och av dem som är närmast berörda och ansvariga. Det är alltså i första hand den organisation som är drabbad som ansvarar för insatsen. Det är först om de lokala resurserna inte räcker till som det blir aktuellt med stöd från högre ledning.

⁶ MSB, samverkan och ledning, Gemensamma grunder för samverkan och ledning vid samhällsstörningar, utgåva 4, s16

7.2 Geografiskt områdesansvar

Alla aktörer i samhället har olika roller, ansvar och mandat. Geografiskt områdesansvar innebär ansvar att verka för att samordningen fungerar mellan alla som är inblandade i hanteringen. Älvkarleby kommun har det geografiska områdesansvaret i kommunen, länsstyrelserna i länet och regeringen via Myndigheten för samhällsskydd och beredskap för hela landet. Till dessa tre nivåer tillkommer även EU- nivån.

Det geografiska områdesansvaret är en lagreglerad kommunal uppgift. Vid extraordinära händelser i fredstid ska kommunen inom sitt geografiska område verka för att:

- olika aktörer inom kommunens geografiska område samverkar och uppnår samordning i planerings- och förberedelsearbetet,
- de krishanteringsåtgärder som vidtas av olika aktörer under en sådan händelse samordnas och
- information till allmänheten under sådana förhållanden samordnas⁷.



7.3 Älvkarleby kommuns geografiska områdesansvar innebär att

- göra en samlad risk- och sårbarhetsanalys i kommunens geografiska område som kan leda till en extraordinär händelse och göra denna analys känd för berörda aktörer.
- vara sammankallande för ett krishanteringsråd (Älvkarleby kommuns beredskapsnätverk) med representanter från lokala organisationer, näringsliv och myndigheter.
- verka för att de lokala krisaktörernas förberedelser för hanteringen av en extraordinär händelse samordnas.
- verka för samordning av krishanteringen genom samverkan mellan organisationer, näringsliv och myndigheter inom kommunen.
- samordna information till allmänheten.
- ge den myndighet som regeringen bestämmer lägesrapport och information om händelseutvecklingen, tillståndet, vidtagna och planerade åtgärder.
- ansvara för att hålla utsedd myndighet informerad.

⁷ Lag (2006:544) om kommuners och regioners åtgärder inför och vid extraordinära händelser i fredstid och höjd beredskap

8. Gemensamma grunder för samverkan och ledning vid samhällsstörningar

8.1 Syfte

Syftet med aktörsgemensamma former för samverkan är att träffa överenskommelser om inriktning och samordning för att samordnat hantera konsekvenserna av samhällsstörningar och utnyttja kommunen och samhällets resurser effektivt.

8.2 Aktörsgemensamt

De gemensamma grunderna riktar sig till alla aktörer som har ett ansvar och kan bli inblandade i hanteringen av samhällsstörningar. På alla samhällsnivåer och inom alla samhällssektorer. Grunderna handlar om aktörsgemensamma situationer när vi ska agera tillsammans.

8.3 Kontakt

Alla aktörer som är med och hanterar samhällsstörningar måste enkelt kunna komma i kontakt med varandra och hitta effektiva sätt att träffa överenskommelser. Aktörens kontakt med övriga sker genom inriktnings- och samordningskontakten. Varje aktör behöver en kontaktpunkt för att öka tillgängligheten samt tydliggöra och underlätta kontakter med andra aktörer. Den är den primära kontaktvägen in i en organisation för att tidigt kunna agera och initiera åtgärder vid samhällsstörningar.

Vissa aktörer har beredskap/jour, andra nås via kontaktlistor. Representanten som skickas till ISF ska ha rätt att, för sin huvudmans räkning, träffa överenskommelser om en aktörsgemensam inriktad samordning för att hantera samhällsstörningens konsekvenser.

Inom Älvkarleby kommun finns följande kontakter

- Fastighetsberedskap
- Socialjour
- Inriktning- och samordningskontakt

Kommunala bolag och förbund

- Gästrike Räddningstjänstförbund
- Gästrike Vatten
- BioNär – Gävle Energi
- Älvkarlebyhus

Andra viktiga externa aktörer och deras kontakter

- Försvarsmakten – vakthavande befäl, VB.
- Regionen – tjänsteperson i beredskap, TIB.
- Länsstyrelsen – tjänsteperson i beredskap, TIB.
- Polisen – vakthavande befäl, VB.

8.4 Inriktnings- och samordningsfunktion, ISF

Kommunen ansvar för att kunna driva en ISF på lokal nivå vid frestida kriser, i enlighet med överenskommelsen mellan SKR och MSB om kommunernas krisberedskap. ISF är en tillfälligt sammansatt funktion för att sluta överenskommelser om aktörsgemensam inriktning och samordning. Representanterna ska bidra till att prioritera åtgärder och resurser. ISF aktiveras när behov uppstår. Aktörer träffas antingen fysiskt eller virtuellt (telefon/video/Rakel).

Representanterna för de inblandade aktörerna har det handlingsutrymme som krävs för att hantera samhällsstörningar. Varje aktör som berörs av överenskommelsen fattar själv beslut om hur denna ska genomföras i den egna organisationen. Alla aktörer kan initiera ISF. Funktionen kallas samman och hålls ihop av Älvkarleby kommun genom inriktnings- och samordningskontakten.

Inriktnings- och samordningsfunktionens bemanning beslutas av kommundirektören.

8.5 Stab

Vid behov kan en stab till stöd för inriktnings- och samordningsfunktionen aktiveras för att stödja beslutsprocesserna i funktionen. Det är en grupp som bereder underlag till överenskommelser i funktionen. Det kan ses som en analysenhet som arbetar med omvärldsbevakning, omfallsanalyser, kriskommunikation, informationsdelning och samlade lägesbilder.

Staben har generellt sätt inget mandat att fatta några egna beslut, utom de om ren verkställighet. I stället ska staben förse beslutsfattare med underlag som sakligt belyser alla de faktorer som kan påverka situationen samt följa de beslut som beslutfattare ger till staben.

För att staben ska fungera så behöver också ett antal delprocesser fungera. Vissa behöver fungera redan från början oavsett om det handlar om en långvarig eller en kort hantering. Andra blir aktuella först när hanteringen drar ut på tiden och det blir aktuellt med mat, sovplatser, avlösningar, säkerhetskontroller och kanske att processen drivs på skilda ställen samtidigt. Dessa delprocesser är:

- *Lägesbild* – hämta, lämna, tolka och sammanställa information till och från ISF/staben.
- *Analysera* – att sammanställa och tolka tillgänglig information – vad betyder det för oss, för andra och vad behöver vi veta mer?
- *Planera* – skapa resurser och förbereda för genomförande i långa och korta tidsperspektiv.
- *Genomföra* – genomföra och följa upp det som planerats i långa och korta tidsperspektiv.
- *Kommunicera* – upprätthålla kriskommunikation och dialog med aktörer.
- *Stödsystem* – upprätthålla de tekniska system som ISF/staben behöver för att fungera.
- *Bemanning och logistik* – se till att staben har rätt kompetenser och uthållighet över tiden, inklusive kost, logi.
- *Dokumentera* – säkerställa spårbarhet i överenskommelser och vägen till överenskommelser.

- *Lära* – för både ISF och staben, säkerställa kritiskt tänkande, utvärdering och erfarenhetsåterkoppling.

Staben organiseras av kommunstyrelsens förvaltning och är också det interna ledningsstödet för kommunens egen organisation. Kommunen ser till att det finns organisatoriska, personella och tekniska förutsättningar. Vid behov även av experter och kompetens från andra berörda aktörer. Det finns inget som hindrar att aktörerna i ISF/staben enas om att utse stabschef med annan hemvist. Om till exempel samhällsstörningar har en tydlig sektorsorienterad karaktär, oljeutsläpp, vattenavbrott, pandemi eller omfattande grov kriminalitet och terrorism, kan man komma överens om att räddningstjänsten, Gästrike vatten, regionen eller polisen utser stabschef utan att det geografiska områdesansvaret förändras. Inom Älvkarleby kommun är det företrädesvis kommunstyrelsens förvaltning som ansvarar för stabschef men den kan även här utses från förvaltning, bolag eller förbund.

Staben arbetar mer kontinuerligt än en inriktnings- och samordningsfunktion. Arbetet i staben kan ske såväl på distans som i fysiska former. Varje aktör som berörs av eller kan bidra till att hantera konsekvenserna av samhällsstörningen bör delta i ISF och staben. Vissa av dessa kan även behöva ingå i staben just för att tillföra den expertkompetens som krävs för att få ett väl avvägt och underbyggt förslag till överenskommelser om inriktning och samordning. Flera staber kan finnas samtidigt och de kan arbeta på en fysisk plats eller med stöd av olika tekniska lösningar på distans.

Inriktnings- och samordningsfunktionens stab består av följande fasta roller och funktioner:

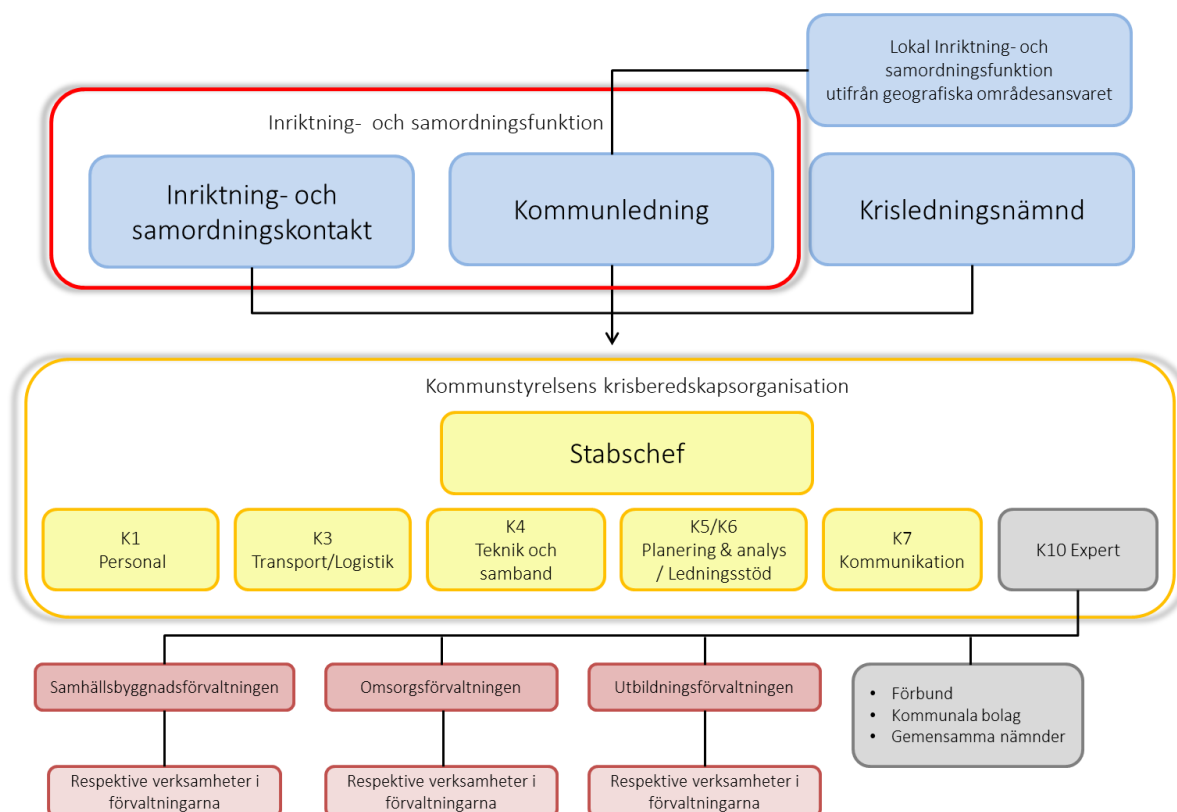
- Beslutsfattare
- Stabschef
- Kommunikation
- Lägesbild och analys

Beroende på händelsens omfattning kopplas följande funktioner till staben

- Personal
- Transport/Logistik
- Teknik och samband
- Planering och analys
- Ledningsstöd
- Kommunikation
- Upplysningscentral
- Experter

I kommunens checklistor för ledning och samverkan beskrivs med rollkort funktionerna mer i detalj.

Staben organiseras efter typ och omfattning av samhällsstörning. För vissa scenarier finns redan en färdig organisationsstruktur. Nedan visas hur staben i Älvkarleby kommun är organiserat.



8.6 Aktivera när någon aktör anser att det behövs

En ISF/stab kan aktiveras när behovet uppstår och alla aktörer får aktivera den. ISF/stab sammankallas normalt av Älvkarleby kommun som är geografiskt områdesansvarig och blir då värd. Aktörer med geografiskt områdesansvar måste alltid sammankalla en funktion på begäran och har också rätt att initiera en funktion på eget initiativ.

Alla inom Älvkarleby kommun har rätt att via inriktnings- och samordningskontakten initiera en ISF/stab. Älvkarleby kommun och Länsstyrelsen i Uppsala ska under en samhällsstörning koordinera sig om det blir aktuellt att båda aktörerna planerar för att upprätta en ISF/stab.

8.7 Alla måste kunna delta i eller bidra till inriktnings- och samordningsarbetet

En aktör som har lämpliga resurser eller kompetens bör kunna delta i eller bidra till inriktnings- och samordningsarbetet. Inom Älvkarleby kommun är det ett krav. Att delta i inriktnings- och samordningsarbetet innebär att en aktör aktivt medverkar i funktionen och staben. Deltagande kan ha olika former, från distribuerad kommunikation och informationsutbyte inom funktionen genom sambandssystem och elektronisk kommunikation, till samlokalisering och arbete med aktörsgemensamma fokusområden såsom analys, samlad lägesbild, informationsdelning och kriskommunikation.

Vid samhällsstörningar som har snabbt förlopp, kräver snabba beslut och det finns ett stort behov av samverkan ska en samlokalisering alltid ske. En aktör kan bistå med information och analys, med resurser som IT-infrastruktur eller personal med expertkompetens, utan att aktivt delta i själva hanteringen.

8.8 Vara värd för inriktnings- och samordningsarbete/stab

Älvkarleby kommun måste som geografiskt områdesansvarig kunna vara värd för funktionen och staben. Att vara värd för inriktnings- och samordningsarbete/stab innefattar att:

- se till att det finns tekniska, organisatoriska, personella och fysiska förutsättningar samt uthållighet för inriktnings- och samordningsarbete (sambandsplanering, rutiner, tillgänglig personal, lokaler med mera).
- ansvara för att starta aktörsgemensam hantering genom att bjuda in representanter för offentliga och privata aktörer samt frivilliga resurser till att delta i eller bidra till inriktnings- och samordningsarbete i dess olika former.
- ansvara för att de handlingar som upprättas hanteras enligt gällande regler för offentlig verksamhet och ansvara för att ”logg” och mötesprotokoll förs. Förmågan att vara värd för inriktnings- och samordningsarbete kan bygga på andra aktörers förmåga att vara stödresurs för inriktnings- och samordningsarbete.

9. Ansvar och roller inom Älvkarleby kommun

9.1 Krisledningsnämnden

Krisledningsnämnden fungerar som kommunens ledande politiska organ om kommunen drabbas av en extraordinär händelse och har det övergripande yttersta ansvaret för krishanteringen. I Älvkarleby kommun är krisledningsnämnden densamma som kommunstyrelsens arbetsutskott.

Ordföranden i krisledningsnämnden eller vid förhinder för ordföranden, vice ordföranden, bedömer tillsammans med kommundirektören när en extraordinär händelse medför att nämnden ska träda i funktion. Nämnden sammanträder på dag och tid som ordföranden bestämmer. Ordföranden ansvarar för att ledamöterna kallas till sammanträdena. Exempel på typ av händelse för krisledning på denna nivå kan vara naturkatastrofer, epidemier, terrorism eller svåra störningar i teknisk infrastruktur.

En extraordinär händelse innebär dock inte automatiskt att krisledningsnämnden skall träda i funktion. Omständigheterna i varje enskilt fall avgör. Krisledningsnämnden kan också träda in utan att en extraordinär händelse föreligger. Syftet är då att hålla den informerad och förberedd om läget skulle försämrats. Om krisledningsnämnden bedömer händelsen som extraordinär får kommunen

- på begäran bistå andra kommuner som drabbats av en extraordinär händelse. Om bistånd har lämnats har kommunen rätt till skälig ersättning av den andra kommunen.
- när en enskild persons vistelse i en kommun beror på en extraordinär händelse, har vistelsekommunen rätt till ersättning från den kommun som drabbats av den extraordinära händelsen.
- lämna begränsat ekonomiskt stöd till en enskild som drabbats av händelsen.

9.1.1 Deltagare

I enlighet med krisledningsnämndens reglemente går kommunstyrelsens arbetsutskott in som krisledningsnämnd vid extraordinär händelse. Krisledningsnämnden består av 3 ledamöter och 3 ersättare.

9.1.2 Ansvar och uppgifter

Krisledningsnämndens ansvar är att

- fatta beslut på övergripande nivå. Det är endast krisledningsnämndens ordförande alternativt vice ordförande som kan besluta om situationen är sådan att kommunen står under påverkan av en extraordinär händelse och att krisledningsnämnden ska träda i funktion eller om händelsen kan hanteras av den ordinarie organisationen.
- ordföranden i krisledningsnämnden får besluta på nämndens vägnar i ärenden som är så brådskande att man inte kan invänta nämndens avgörande. Sådana beslut ska därefter snarast anmälas till nämnden.
- vid behov överta det beslutsfattande som rör den aktuella krisen över hela eller delar av verksamhetsområden från kommunens berörda nämnder.

Krisledningsnämndens roll är att

- ange inriktning för kommunens arbete.
- besluta om förändringar i servicenivåer inom kommunens verksamheter och vilka som ska prioriteras eller stängas
- besluta om omfördelning av kommunens resurser.
- tolka kommunens roll.
- företräda kommunen

Befogenheterna beskrivs mer ingående i krisledningsnämndens reglemente.

9.1.3 Lokaler och teknisk utrustning

Krisledningsnämnden, ISF och staben kan vid behov samlokaliseras till en särskild ledningsplats. Denna ledningsplats samt reservledningsplats ska i förväg vara utrustade med reservkraft samt anpassade för att bedriva stabsarbete. Dessa ska på förhand vara utsedda och utrustade med teknik som anses nödvändig för den kommunala krisledningsförmågan.

De system som används för informationsdelning samt robust och säker kommunikation vid samhällsstörningar eller hot om samhällsstörningar är RAKEL och WIS.

9.1.4 Dokumentation

Krisledningsnämndens sammanträden och beslut ska dokumenteras. Krisledningsnämndens beslut ska anmälas vid närmast följande fullmäktigesammanträde.

9.2 Kommunstyrelsen roll före, under och efter en samhällsstörning

- Upprätthålla en tillgänglig kontaktpunkt genom inriktnings- och samordningskontakten
- Upprätthålla larmlistor, larma vid eller risk för samhällsstörningar.
- Tillhandahålla ändamålsenliga lokaler för krisledning.
- Samordna och arrangera utbildningar och övningar inom krishantering.
- Omvärldsbevakning.
- Informera krisledningsnämndens ordförande.
- Säkerställa tekniska förutsättningar och rutiner för att kommunen ska kunna vara värd för en inriktning och samordningsfunktion.

- Initiera och vara värd för en inriktning och samordningsfunktion för kommunen och övriga samverkande aktörer vid samhällsstörningar.
- Organisera en stab till inriktning och samordningsfunktionen.
- Att vara stabschef för staben till inriktning och samordningsfunktionen.
- Upprätta en plan för ledning och samverkan vid samhällsstörningar, kriskommunikationsplan samt tillhörande checklistor.
- Rollen vid eller vid risk för allvarlig händelse kan vara
 - att följa utvecklingen.
 - att stödja.
 - att samordna.
 - att leda.
- Leda utvärderingen av allvarliga händelser där flera förvaltningar och bolag blivit berörda.

9.3 Kommundirektör

Kommundirektören är beslutsfattare om inte krisledningsnämnden är inkopplad. Direktören är också föredragande för krisledningsnämnden. Till kriser där ISF/stab varit inblandad men inte krisledningsnämnden, är det kommundirektören som beslutar om avslut.

9.4 Förvaltningar och bolag

Tillhandahålla en kontakt till organisationen. Antingen genom beredskap/jourfunktion eller via en kontaktlista till organisationen.

- Delta i kommunens inriktning och samordningsfunktion/stab om inriktnings- och samordningskontakten kallar.
- Ingå eller bidra i inriktning och samordningsfunktionens stab.
- Fastställa och upprätthålla en aktuell krishanteringsplan för den egna verksamheten.
- Delta på övningar och utbildningar enligt denna plan.

9.5 Avsluta krishanteringsarbetet

Krisledningsnämnden fattar beslut om när nämndens verksamhet ska upphöra och göra avslut av den akuta krishanteringen. Till kriser där ISF/stab varit inblandad men inte krisledningsnämnden, är det kommundirektören som beslutar om avslut.

9.6 Beslut om avslut och återgång till normal organisation

När beslut har fattats om avslut och återgång ska följande beaktas för krisledningsorganisationen.

- Möjlighet till avlastningssamtal.
- Information till de som deltagit eller berörts.
- Dialog om behov av ledighet.
- Händelsens loggföring arkiveras.

9.7 Utbildning och övning

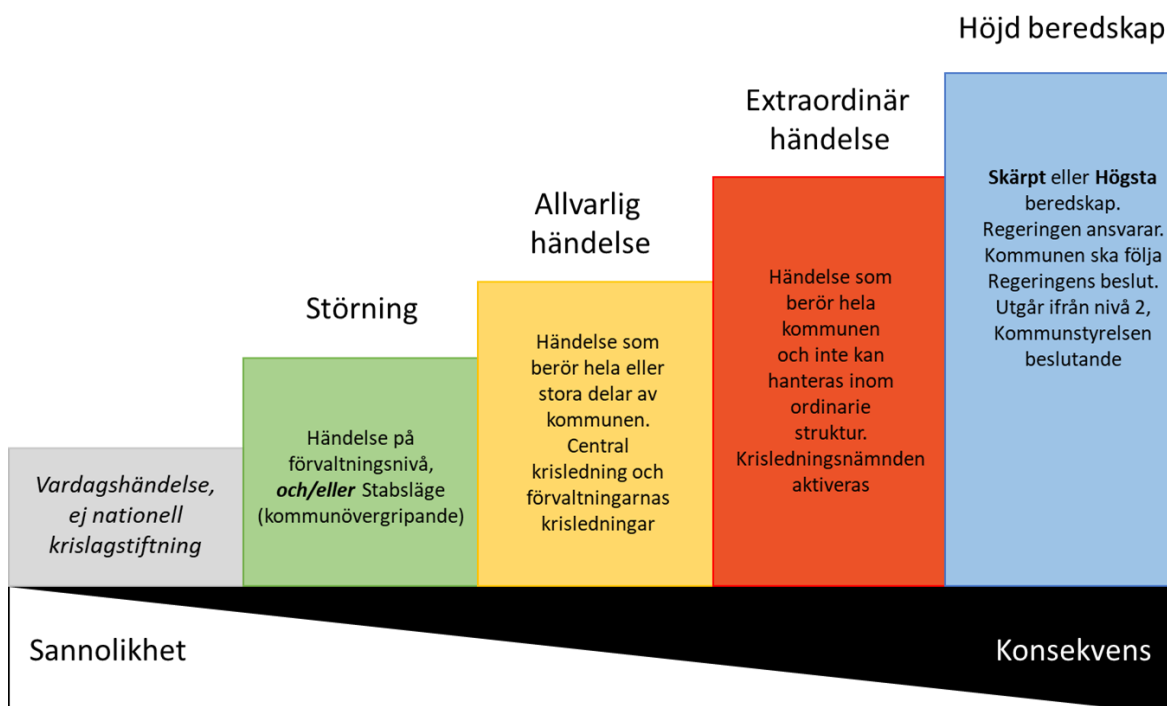
Krisledningsnämndens ledamöter ska delta i utbildning, övning, spel eller annan träning minst en gång per mandatperiod. Krisledningsstaben ska delta i utbildning, övning, spel eller annan träning minst en gång per år. Samverkande aktörer som räddningstjänst, civilsamhällesaktörer, polis och eventuellt andra organisationer, ska bjudas in att delta i utbildning, övning, spel eller träning om så är lämpligt. Kommunen medverkar i normalfallet i samtliga övnings- och utbildningsaktiviteter som arrangeras av Länsstyrelsen Uppsala där kommunen ingår i målgruppen för den aktuella aktiviteten.

10. Kriterier för samhällsstörning

När en händelse inträffar som på grund av påverkansgrad, omfattning och/eller komplexitet kräver särskild samordning, organisation och resurser för att kunna hanteras, aktiveras för situationen lämpligt beredskapsläge kris- eller krigsorganisering och övriga tillämpliga rutiner. De verksamheter som normalt har ansvar för att hantera en uppgift bibehåller ansvaret så långt det är möjligt eller tills annat anges.

Älvkarleby kommun följer den nationella standarden för definiering av händelsenivå vid kris. Det finns tre händelsenivåer i fredstid som kommunen kan använda. Regeringen kan också besluta om höjd beredskap (Lag 1992:1403), men då börjar särskild lagstiftning gälla där ansvarsfrågan kan variera utifrån beslut.

Den händelsenivå av kris som konstateras är avgörande för vilka funktioner i Älvkarleby's krishanteringsorganisation som ska aktiveras.



Eskaleringstrappa för att beskriva händelsenivåerna vid samhällsstörning.

10.1 Beredskapsläge grön – Störning

Vid en samhällsstörning som definieras som störning ligger ledningsansvaret kvar hos den verksamhet som har ansvaret under normala förhållanden. Varje förvaltning och bolag ska ha en egen beredskapsplan som är förenlig med denna plan för att kunna tillgodose effektiv krishantering. Vid en störning leder förvaltningen arbetet med att förse ledning, ordinarie organisation, medarbetare och omvärld med tillräcklig information för att korrekta och effektiva åtgärder ska kunna vidtas för att hantera uppkommen situation. Dock kan det krävas stöd från kommunstyrelsens krisberedskapsorganisation med stabsarbete och informationshanteringen.

Älvkarleby kommuns inriktning- och samordningskontakt är anträffbar via i förväg angivna kontaktvägar. Inriktning- och samordningskontakten ska säkerställa att rätt personer larmas vid uppkomna eller risk för samhällsstörningar.

Indikationer:

- Faller inom ramen för den egna förvaltningens mandat att fatta beslut.
- Finns behov att snabbt reda ut vad som har inträffat eller vad som håller på att inträffa.

Ansvarig i förvaltningen vid störning: Berörd förvaltning/bolag (i enlighet med förvaltningens/bolagets krisledningsplan).

För Kommunkontoret innebär nivå 1 aktivering av ISF funktionen, en arbetsgrupp som hanterar begynnande/lågintensiva störningar som riskerar att eskalera till en nivå 2 eller nivå 3, och som därför behöver bevakas eller hanteras i ett förebyggande syfte. Handlar oftast om händelser som kommer ”utifrån” (ex. en pandemi eller konflikter i närområdet).

Ansvarig i stabsläge vid störning: Kommunkontoret (ISF), med stöd från nyckelkompetens i förvaltningarna.

10.2 Beredskapsläge gul – Allvarlig händelse

Samhällsstörning som inte kan hanteras inom ramen för den berörda förvaltningens krisledningsorganisation eller som på annat sätt eskaleras från att vara en begynnande/lågintensiv störning. En allvarlig händelse kräver aktivt stöd och/eller samordning på central nivå, utöver det arbete som förvaltningarnas egna krisledningsorganisationer bedriver.

Indikationer:

- Ordinarie förvaltningsrutiner svarar inte mot situationens krav.
- Flera verksamhetsområden berörs.
- Samordning krävs.
- Stort behov av kriskommunikation.
- Behov av samverkan med andra organisationer.

Rätt att aktivera krisledningsstaben har:

- Kommundirektören eller dennes ersättare
- Inriktning- och samordningsfunktionen

Ansvarig: Central krisledning, berörd förvaltning.

10.3 Beredskapsläge röd – Extraordinär händelse

Samhällsstörning som drabbar många människor och stora delar av samhället, avviker från det normala, innebär en allvarlig störning eller överhängande risk för en allvarlig störning i viktiga samhällsfunktioner, samt kräver skyndsamma insatser av kommunen. En extraordinär händelse kan inte hanteras inom ramen för den berörda förvaltningens krisledningsorganisation och kräver stöd och/eller samordning på central nivå. I det fall extraordinär händelse deklarerats kan krisledningsnämnden överta beslutanderätten från annan nämnd. Beslutanderätten får endast övertas i den utsträckning som är nödvändig med hänsyn till den specifika händelsens art och omfattning.

Vid samhällsstörning som definieras som extraordinära händelser blir staben en beredningsgrupp till krisledningsnämnden.

Indikationer:

- En extraordinär händelse är en situation som avviker från det normala, innebär en allvarlig störning eller överhängande risk för en allvarlig störning i viktiga samhällsfunktioner och kräver skyndsamma insatser av kommunen.
- En extraordinär händelse kan inte hanteras inom ramen för den berörda förvaltningens krisledningsorganisation, utan kräver central samordning och krisledningsnämnd.
- Krisberedskapsorganisationen leder den kommunala verksamheten och värderar vilka resurser som avsätts, såväl ekonomiska som personella, för att hantera händelsen.

Rätt att aktivera krisledningsnämnden har: Kommunstyrelsen ordförande eller dennes ersättare.

Ansvarig: Central krisledning, krisledningsnämnd.

10.4 Höjd beredskap/krig

Regeringen ansvarar för nivån krig, krigsfara och ”utomordentliga förhållanden”, och beslutar därför om höjd beredskap som kan vara antingen skärpt eller högsta beredskap. Vid skärpt beredskap ska verksamheterna förbereda sig för krigsorganisation (ordinarie lagstiftning kvarstår), vid högsta beredskap är totalförsvaret all den verksamhet som ska bedrivas. Kommunen ska följa Regeringens inriktning.

Ansvarig: Kommunstyrelsen (högsta beslutande organ för kommunen i det civila försvaret), central krisledning och berörda förvaltningar.

11. Larmning och aktivering

Den initiala kontakten vid en samhällsstörning/extraordinär händelse benämns inriktning- och samordningskontakt (ISK). För Älvkarleby kommun är det kommundirektör samt av denne utsedda personer som utgör ISK funktionen och som kommer att kontaktas i första hand. ISK är kommunens larmväg in och den funktion som larmar stabschef i krisledningsstaben. ISK nås via SOS alarm.

ISK utgörs av funktioner som i normalfallet är nåbara 365 dagar om året och kan träda i funktion skyndsamt. Kontakt via telefon kan likställas med att träda i funktion. Funktionen ISK är inte en beredskapstjänst och ska inte förväxlas med detta.

Larmning av ISK ska ske när:

- allvarlig störning eller en överhängande risk för samhällsstörningar finns.
- risk finns för tillbud eller konstaterade allvarliga person-, miljö- eller egendomsskador.
- det krävs en koncentrerad insats från flera förvaltningar/bolag.
- det finns risk att varumärket skadas.
- det finns risk för stort intresse från media.
- en händelse sker som kan omfattas av det geografiska områdesansvaret och det finns behov av samverkan mellan inblandade aktörer.
- myndighet akut begär att få kontakt med Älvkarleby kommun

När ISK skapat en lägesbild, vidtagit initiala åtgärder och sett behovet av krishantering eller att en inriktnings- och samordningsfunktion/stab behöver initieras kontaktas kommundirektören och eventuellt närmaste berörda förvaltningar, bolag, kriskommunikationsgruppen, krisstöd, räddningstjänsten och polisen. Utifrån fakta och antaganden om händelsen eller samhällsstörningen avgörs om det krävs ett bedömningsmöte och vilka verksamheter/funktioner som ska sammankallas till en inriktnings- och samordningsfunktion. ISK kan även aktiveras av andra aktörer, som till exempel SOS, Länsstyrelsen och räddningstjänsten.

Inriktnings- och samordningsfunktion ska kunna inleda arbetet inom två timmar efter larm dygnet runt, året om. Informationsinsatser bör kunna påbörjas skyndsamt.

Om kommunen går upp i stabsläge ska den centrala krisledningen aktiveras.

11.1 Viktigt meddelande till allmänheten VMA

Viktigt meddelande till allmänheten (VMA) är ett viktigt hjälpmedel för att varna och informera allmänheten i samband med olyckor och risker för olyckor. ISK samt räddningsledare för kommunal räddningstjänst bedömer behovet och har behörighet att sända ett informationsmeddelande vid extraordinär händelse. Vid VMA ska ISF sammanträda för att göra en bedömning av händelsen.

11.2 Kriskommunikation

Kriskommunikation är en central del i krishanteringsarbetet. En aktiv mediabevakning skapar förutsättningar för att kunna möta dels bilden av krisen och det behov som drabbade och allmänhet har. Kriskommunikationen ska vara en integrerad del av krishanteringsarbetet. Älvkarleby kommuns information i samband med en samhällsstörning syftar till att ge drabbade, allmänhet, personal, samverkande organisationer och massmedia korrekt, snabb, begriplig och tillgänglig information.

11.3 Krisstöd

Älvkarleby kommun ska kunna erbjuda drabbade, närstående och övriga inblandade psykiskt och socialt stöd vid samhällsstörningar. Detta ansvar hanteras av Älvkarleby kommuns krisstöd (POSOM) och regleras i plan för POSOM för vilken samordnaren för POSOM ansvarar för. Älvkarleby kommuns POSOM har även en checklista för hur det operativa arbetet ska bedrivas.

11.4 Uthållighet

Då krishanteringsarbetet kan pågå under lång tid måste uthålligheten säkerställas. Detta gäller såväl central krisledning via inriktnings- och samordningsfunktionen som ledningen vid varje förvaltning, bolag och funktion.

Krishanteringsorganisationen ska kunna upprätthålla verksamhet dygnet runt under en veckas tid. För att få en uthållig bemanning kan respektive verksamhetschef även kalla in personal från semester och tjänstledighet. Även nyligen pensionerad personal kan tillfrågas om att inträda i tjänst. Stöd kan även hämtas från frivilliga, bemanningsföretag och konsulter.

11.5 Omvärldsbevakning

Älvkarleby kommun genom inriktning- och samordningskontakt ska bedriva en löpande omvärldsbevakning i syfte att tidigt kunna upptäcka händelser som kan medföra samhällsstörningar. Detta ger en framförhållning och tid för förberedelser.

Omvärldsbevakningen sker bland annat via

- I SOS Alarms tjänst Samverkanswebben publiceras räddningsinsatser, trafikstörningar, planerade händelser, väder, telestörningar och annan information.
- vädervarningar från SMHI. Vid klass 2 eller 3 kontaktas inriktnings- och samordningskontakten automatiskt av Länsstyrelsen.
- bevakning av media.
- avbrottsinformation (el, vatten och fjärrvärme,) från Bionär, Gästrike vatten och Vattenfall.
- krisinformation.se.
- samverkansmöten med C-Sam.
- löpande kontakt med polisen.
- sociala medier.
- uppföljning av incidentrapporter.
- WIS.

12. Lokaler, samband och samverkan

12.1 Lokaler

Älvkarleby kommun har förberedda krisledningslokaler för en inriktnings och samordningsfunktion och stab. Lokalerna är förberedda för att stödja kommunens ledningsmetodik.

12.2 Kanaler för samverkan

12.2.1 Webbaserat informationssystem (WIS)

WIS är ett webbaserat informationssystem som är framtaget för att underlätta informationsdelningen mellan aktörer i det svenska krishanteringssystemet före, under och efter en händelse. Systemet hanterar öppen information. Med WIS kan myndigheter, kommuner och regioner skapa egna och gemensamma lägesbilder. WIS kan också tjäna som administrativt ledningsstöd medelst loggfunktioner och möjlighet att i efterhand kunna följa upp och diarieföra en samhällsstörning och hur den hanterats.

12.2.2 Radiokommunikation för effektiv ledning (Rakel)

För kommunikation mellan samverkande aktörer finns Rakel att tillgå med syfte att förenkla, effektivisera och underlätta samverkan på ett robust och säkert sätt. Rakel är ett nationellt radio- och kommunikationssystem som används av myndigheter och olika organisationer, bl.a. Polis, ambulans, räddningstjänst, kommuner och regioner. Kommunikationen i Rakel bygger på talgrupper och individsamtal.

12.3 Samverkan

Samverkan ska utifrån behov upprättas med andra myndigheter, organisationer och näringsliv.

Samverkan kan till exempel gälla att

- delge varandra bedömningar och beslut.
- initiera en inriktnings- och samordningsfunktion/stab.
- komma överens om gemensamma åtgärder och insatser.
- fördela och prioritera personella och materiella resurser.
- komma överens om kommunikationsinsatser gentemot allmänhet och media.
- utgöra stöd för andra län eller kommuner

12.4 Regional samverkan

Planerad samverkan i länet finns upprättad genom C-Sam. Huvudsyftet med C-Sam är att ge större möjlighet till effektivare samverkan genom att skapa en samlad lägesbild. C-Sam ska tidigt säkerställa att samverkan sker mellan de myndigheter och organ som berörs av redan inträffad eller av framtida bedömda störningar. C-Sam ska även tidigt säkerställa att enstämig information kan förmedlas till allmänhet och media. I C-Sam ingår länsstyrelsen, kommunerna, räddningstjänstförbund, polisen, regionen, SOS Alarm och Försvarsmakten. Inom C-Sam finns också ett krisinformatörsnätverk. Länsstyrelsen ansvarar också för ett regionalt krishanteringsråd där andra samhällsviktiga aktörer ingår. Varje part har rätt att sammankalla C-Sam vilket görs via SOS Alarm. När SOS Alarm larmar C-Sam så går larmet till Älvkarleby kommun inriktnings- och samordningskontakten.

13. Kompletterande förmågor

13.1 FRG

Älvkarleby kommun har upprättat och utbildat en frivillig resursgrupp (FRG). Dess uppgift är att finnas till hands när stadens ordinarie resurser behöver förstärkas i utsatta lägen. FRG har även en viktig uppgift att administrera tillkommande spontanfrivilliga.

Uppgifter för FRG kan i övrigt vara

- utdelning av vatten och bevakning vid mobila tankar.
- utdelning av flygblad/skriftliga meddelanden i bostadsområden.
- att upprätta trygghetspunkter i kommunen.
- resurs för krisstöds-gruppen.
- sanering vid oljeutsläpp.
- att assistera när det behövs uppsamlingar, registreringar, ledsagning, inkvartering.
- att biträda med tillsyn av till exempel äldre och bistå vid transporter, samband.

13.2 Psykiskt och socialt omhändertagande

I samband med en allvarligare samhällsstörning kan det finnas behov av att organisera psykiskt och socialt omhändertagande (POSOM). POSOM är en funktion vars syfte är att ge skadedrabbade och deras anhöriga psykiskt och socialt stöd för att förebygga och reducera psykisk ohälsa med anledning av en allvarlig samhällsstörning. För kommunens POSOM verksamhet finns en särskilt upprättad plan.